



A Calenzano, quasi un grembo materno

Visita al complesso parrocchiale Maria Santissima Madre di Dio progettato da Fabrizio Rossi Prodi a seguito di un concorso a inviti bandito dall'Arcidiocesi di Firenze

[Leggi gli altri articoli dell'inchiesta sulle Chiese dell'ultimo lustro](#)

CALENZANO (FIRENZE). Uno dei tanti centri metropolitani fiorentini in espansione si è arricchito di una nuova elegante architettura: **il complesso parrocchiale Maria Santissima Madre di Dio, inaugurato lo scorso maggio, opera di Fabrizio Rossi Prodi che nel 2012 ha vinto un concorso a inviti bandito dall'Arcidiocesi di Firenze a cui hanno partecipato anche Paolo Zermani** (secondo classificato), **Simona Livi** (capofila del raggruppamento composto da Claudio Calcinai ed Enrico Carlone; terzo classificato); **Fabrizio Donzellini e Antonio Marchesi** (cfr. ["Il giornale dell'Architettura"](#), n. 111, dic. 2012).

Committente del nuovo complesso, **la parrocchia di San Niccolò** la cui sede originaria, piccola pieve romanica nella parte alta del paese, è divenuta decentrata rispetto alla nuova scena della vita urbana, scivolata a valle dell'antico castello con la nuova Biblioteca comunale, nuovi interventi di edilizia residenziale e la sede del Corso di laurea in Disegno industriale dell'Università di Firenze. **La nuova chiesa**, aderendo al profilo curvilineo dell'assetto stradale pedecollinare, **riannoda questi diversi eventi urbani, proponendosi come motivo di**

coerenza di un paesaggio per altri versi frammentario.

Conformemente al bando di concorso, e a quanto la CEI da anni suggerisce, ciascun gruppo di progettazione doveva avvalersi della collaborazione di un artista e di un liturgista: **Rossi Prodi ha collaborato con lo scultore Giorgio Butini e con don Severino Dianich.**

L'intervento compone tre nuclei fondamentali in una geometria riconoscibile e formalmente unitaria: i locali di ministero pastorale, la casa canonica e il triplo volume della chiesa la cui facciata si offre percepibile dal sagrato e da un parco comunale preesistente. Oltre a rispondere con attenzione al **tema chiave della maternità che accoglie e protegge senza opprimere**, Rossi Prodi sembra sciogliere il nodo che vede l'attuale progettazione dei luoghi di culto oscillante tra invenzioni gratuite (che poco hanno a che fare con le funzioni rituali) e certa ordinarietà che ne penalizza il futuro. La chiesa sembra posarsi nel luogo con discrezione e carattere insieme, tessendone un futuro promettente. Sin dall'esterno - interamente rivestito di travertino - si percepisce un'intensa dimensione di raccoglimento, veicolata anche dal piccolo albero d'ulivo lasciato galleggiare sullo sfondo bianco della facciata. Una volta varcata la soglia, si è accolti da uno spazio avvolgente e materno, quasi un grembo, cui rimanda anche l'origine parabolica della pianta, primo elemento ad annunciare l'equilibrio che informa l'intera costruzione, **bilanciamento ben temperato di semplicità, rigore formale ed espressività "naturale"**. All'insegna di questo equilibrio anche i materiali impiegati - marmo e legno - intrecciati in particolari che reggono l'osservazione del dettaglio e arricchiscono la visione d'insieme svelandone via via il carattere sacro ma al contempo di luogo di preghiera per gli uomini. Umanità che plasma anche il **Cristo in bronzo sbiancato realizzato da Butini su una grande croce in legno di cipresso** che raccoglie gli sguardi dei fedeli con forza e semplicità "terrene", quasi **un approdo per l'asse della navata sulle cui pareti laterali si svolge il piccolo grande racconto della Via Crucis, con 14 formelle in marmo bianco di Carrara**. Il coro di queste attenzioni concorre a rendere il luogo accogliente e ogni elemento, arredi compresi, è composto con discrezione e mai esibito, così da favorire la concentrazione e la preghiera.

Per approfondire

Carta d'identità del progetto

Committente: PARROCCHIA DI SAN NICCOLO' A CALENZANO

Responsabile Unico di Procedimento (RUP): Massimiliano Bernardini, c/o Arcidiocesi di Firenze,
Piazza San Giovanni n.3, 50123 Firenze

Titolo dei lavori: NUOVO COMPLESSO PARROCCHIALE "MARIA SANTISSIMA MADRE DI DIO" A
CALENZANO, FIRENZE; CHIESA, CASA CANONICA E LOCALI DEL MINISTERO PASTORALE

Concorso a inviti:

-PRIMO PREMIO AL "CONCORSO DI PROGETTAZIONE NUOVO COMPLESSO PARROCCHIALE -
PARROCCHIA DI SAN NICCOLO' A CALENZANO"

Concorso ad inviti indetto dalla Arcidiocesi di Firenze, anno 2012

Opera finanziata con contributo stanziato dalla Conferenza Episcopale Italiana a valere sui fondi
provenienti dal gettito otto per mille dell'IRPEF destinato alla Chiesa Cattolica; il contributo stanziato
dalla Conferenza Episcopale Italiana (CEI) ha coperto il 75% della spesa complessiva.

Gruppo di Progettazione Vincitore:

capogruppo: Prof. Arch. Fabrizio Rossi Prodi - ROSSIPRODI ASSOCIATI srl

Arch. Emiliano Romagnoli, Arch. Marco Zucconi, Arch. Simone Abbado

Liturgista: Don Severino Dianich

Opere d'arte: Giorgio Butini

Servizi svolti:

-PROGETTAZIONE PRELIMINARE (2012)

-PROGETTAZIONE DEFINITIVA (2012-2013)

-PROGETTAZIONE ESECUTIVA (2014)

-DIREZIONE LAVORI (aprile 2015-aprile 2017)

Progettazione Definitiva, Esecutiva e Direzione Lavori:

- Prof. Arch. Fabrizio Rossi Prodi - ROSSIPRODIASSOCIATI srl

- Arch. Emiliano Romagnoli

Progettazione arredi liturgici:

- Prof. Arch. Fabrizio Rossi Prodi - ROSSIPRODIASSOCIATI srl

- Arch. Emiliano Romagnoli

Progetto Strutture:

-Galluzzi Associati

Progetto Impianti e antincendio:

-Spring srl

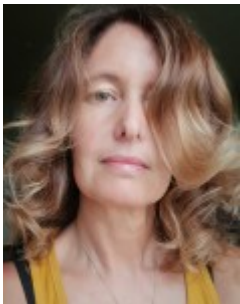
Impresa esecutrice:

Polistrade Costruzioni Generali S.p.A.

Anno di esecuzione:

Aprile 2015-Aprile 2017

About Author



Patrizia Mello

Si interessa di teoria, storia e critica del progetto contemporaneo, argomenti su cui svolge attività didattica e ricerca, pubblicando numerosi articoli e saggi, e organizzando convegni. Tra le sue pubblicazioni: "Progetti in movimento. Philippe Starck (1997); "L'ospedale ridefinito. Soluzioni e ipotesi a confronto" (2000); "Metamorfosi dello spazio. Annotazioni sul divenire metropolitano" (2002); "Ito digitale. Nuovi media, nuovo reale" (2008); "Design Contemporaneo. Mutazioni, oggetti, ambienti, architetture" (2008); "Neoavanguardie e controcultura a Firenze. Il movimento Radical e i protagonisti di un cambiamento storico internazionale" (2017); "Firenze e le avanguardie Radicali" (2017); "Twentieth-Century Architecture and Modernity: Our Past, Our Present" (2022)

[See author's posts](#)

[+ Condividi](#)