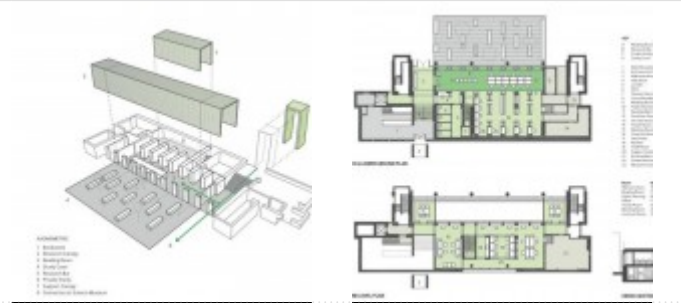
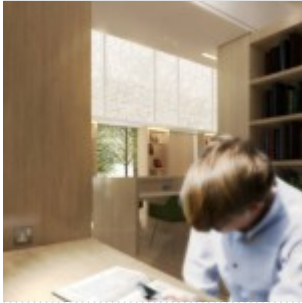




Un baldacchino per leggere come se fossimo all'ombra di un albero

Londra. Lo studio Coffey Architects ha vinto il concorso per la progettazione del nuovo centro di ricerca del Science Museum a South Kensington. Il complesso, di circa 400 metri quadri, consentirà un nuovo livello di integrazione tra mostre e ricerca. Inoltre, la nuova struttura consentirà l'accesso a più di mezzo milione di fonti contenute nella biblioteca Wroughton, inclusi gli archivi e i materiali originali. L'edificio occuperà parte dell'estensione del museo «Wellcome Wolfson» (completato nel 2003) e sarà definito da due elementi: la libreria e il baldacchino ligneo perforato da migliaia di oculi che con la sua architettura sarà in grado di filtrare la luce naturale e di controllare l'acustica garantendo un ambiente ottimale per la ricerca. Gli architetti affermano che con questa soluzione progettuale vorranno ricreare la sensazione di leggere un libro come se fossimo all'ombra di un albero. In un'area la vela del baldacchino ricoprirà parte della superficie vetrata che corre lungo la porzione superiore della parete principale; in un'altra zona verrà invece usato per creare un tunnel di luce. Tutte le attività saranno concentrate attorno alla sala da lettura centrale, una scala fornirà l'accesso agli ambienti più raccolti del piano superiore dove si troveranno le sale comuni e aree dedicate allo staff. Il completamento del progetto è previsto per la primavera 2015.



About Author



[gda](#)

[See author's posts](#)

[+ Condividi](#)