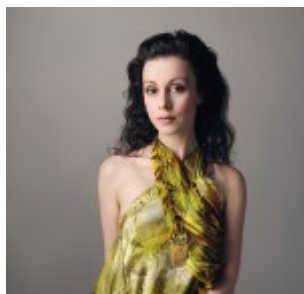


I libri nel fienile vetrato

Scaffali di libri a creare una montagna e un'enorme campana di vetro a proteggerli. The Book Mountain, la nuova biblioteca comunale progettata da MVRDV per Spijkenisse rivisita il concetto stesso di lettura attraverso l'immagine di biblioteca come spazio sociale, aperto alla comunità in un contesto difficile e con una bassissima percentuale di lettori. Ma l'edificio, da 10.000 mq, che assume la forma del tradizionale fienile olandese a ricordare le radici storiche del luogo, in passato villaggio agricolo e ora quartiere periferico di Rotterdam, accoglie non solo la nuova biblioteca ma anche spazi espositivi, commerciali, sale conferenze, uffici, nell'intento di rivitalizzare una situazione stagnante e attrarre l'interesse dei cittadini. Un intervento complesso e costoso. La membrana di vetro che ricopre interamente la biblioteca e il sistema climatico connesso hanno infatti richiesto uno studio particolare proprio per la delicatezza del contenuto (memori dell'esperienza negativa della Biblioteca Nazionale di Parigi di Dominique Perrault): non solo i libri di fatto sensibili alla luce e all'umidità, ma le sale lettura che richiedono un alto comfort termico e di illuminazione. Lo studio eseguito dal bureau di ingegneria Arcadis ha ottenuto la nomination nell'ambito del Vernufteling Award, premio annuale d'ingegneria in Olanda, per l'innovazione e la sostenibilità rispetto al panorama tecnologico di edifici con un massivo impiego di vetro. Il progetto di Arcadis e MVRDV soddisfa i requisiti energetici richiesti e li migliora del 30% impiegando sistemi che si rifanno alle serre: serbatoi di calore sotterranei per l'aria calda e fredda, una pompa di calore geotermica per il condizionamento, un sistema di raffreddamento adiabatico attraverso l'acqua piovana per il trattamento dell'aria interna (ma anche per il funzionamento dei servizi igienici). Inoltre l'uso di piante nelle sale di lettura provvederà a un'ulteriore schermatura solare in concomitanza con la protezione esistente sotto la struttura di vetro. La cerimonia dell'inizio dei lavori, che ha avuto luogo il 28 maggio, ha evidenziato molto entusiasmo ma anche grandi aspettative. Appuntamento al 2011, data prevista per il termine della costruzione.

About Author



Manuela Martorelli

Dopo gli studi in architettura prima al Politecnico di Torino e poi a Rotterdam, ha iniziato un percorso da giornalista freelance con un focus in materia di architettura contemporanea e politiche urbane dei Paesi Bassi collaborando con diverse riviste di architettura e pubblicando con NAI publisher un saggio su OMA e gli anni d'oro dell'architettura olandese. Nel 2010, dopo alcune ricerche indipendenti sulla storia del costume, ha iniziato parallelamente un percorso giornalistico e di creative direction nel mondo della moda prima come corrispondente online per Vogue Italia e in seguito per i-D, Domus, A Shaded View on Fashion. Di recente pubblicazione un testo critico di ricerca sulle influenze dell'arte visiva e delle installazioni di architettura nelle sfilate di moda contemporanea per la rivista indipendente Prestage e due servizi fotografici per L'Officiel Netherlands. È autrice delle recenti guide di architettura e design di Rotterdam per il mensile Living del «Corriere della Sera» e per «Vogue Casa Brasile».

[See author's posts](#)

[+ Condividi](#)